



-Csereszegtomaj Nagyközség Polgármestere
8372 Csereszegtomaj, Dr. Bakonyi K. u. 1.
Tel.: 83/531-908 Tel./Fax: 83/531-906
Email: polgarmester@csereszegtomaj.hu



„Törvényességi szempontból kifogást nem emelek.”

Bertalanné dr. Gallé Vera
jegyző

Előterjesztés

Veszélyhelyzet időtartama alatt meghozandó döntéshez

Tárgy: Lakossági lombohulladék, nyesett fűhulladék, sövénynyesedék önkormányzati átvételére, kezelésére, újrahasznosítására vonatkozó tervezet

A környezet védelmének általános szabályairól szóló 1995. évi LIII. törvény és a természet védelméről szóló 1996. évi LIII. törvény módosításáról szóló 2020. évi LI. törvény 2021. január 1. napjától hatályon kívül helyezi azt a rendelkezést, amely alapján az önkormányzatok rendeletben szabályozhatják az avarégetést, így általánossá válik a tilalom az egész országban.

Csereszegtomaj Nagyközség Önkormányzata Képviselő-testületének a helyi környezet védelméről, a közterületek és ingatlanok rendjéről, a település tisztaságáról szóló 14/2018. (XI. 29.) önkormányzati rendelet és a közösségi együttélés alapvető szabályairól és ezek elmulasztásának jogkövetkezményeiről szóló 15/2018. (XI. 29.) önkormányzati rendelet egyes rendelkezései hatályon kívül helyezéséről szóló 25/2020. (XII.10.) önkormányzati rendelet elfogadásával biztosítottá vált a levegő minőségének javulása.

Az elsőfokú tűzvédelmi hatósági jogkört gyakorló katasztrófavédelmi kirendeltség azzal szemben, aki a jogszabályi rendelkezés ellenére avart, vagy kerti hulladékot éget a tűzvédelmi hatósági feladatokat ellátó szervezetekről, a tűzvédelmi bírságról és a tűzvédelemmel foglalkozók kötelező élet- és balesetbiztosításáról szóló 259/2011. (XII. 7.) Korm. rendelet alapján 10.000,- forinttól 3.000.000,- forintig terjedő összegű tűzvédelmi bírságot szabhat ki.

A kialakult helyzet újabb kihívás elé állítja a lakosságot. Önkormányzatunk segítő szándékkal részt kíván vállalni a zöldhulladék lakossági kezelésében.

A lakossági lombohulladék, nyesett fűhulladék, sövénynyesedék (továbbiakban zöldhulladék) önkormányzati átvételére, kezelésére, újrahasznosítására vonatkozó tervezet és előkalkuláció az előterjesztés mellékletét képezi.

Csereszegtomaj, 2021. január 20.



Elekes István
polgármester

**Cserszegtomaj Nagyközség Önkormányzata Képviselő-testületének
..../2021.(I.) számú képviselő-testületi határozata**

Cserszegtomaj Nagyközség Polgármestere a katasztrófa védelemről és a hozzá kapcsolódó egyes törvények módosításáról szóló 2011. évi CXXVIII. törvény 46. § (4) bekezdésében eljárva – figyelemmel a veszélyhelyzet kihirdetéséről szóló 478/2020. (XI. 3.) Kormányrendelet rendelkezéseire – az alábbi határozatot hozza:

1. Cserszegtomaj Nagyközség Önkormányzata a cserszegtomaji lakosoknak, illetve a cserszegtomaji ingatlanal rendelkező tulajdonosoknak az avar-, lomb-, fű- és sövényhulladék/nyesedék (továbbiakban: zöldhulladék) leadására szolgáló lehetőséget biztosítja 2021. március 1. napjától az alábbi feltételekkel:
 - a zöldhulladék leadására cserszegtomaji lakóhellyel rendelkező, vagy cserszegtomaji ingatlanal rendelkező tulajdonos jogosult,
 - zöldhulladék leadásra hetente legfeljebb két alkalommal kerülhet sor a jogosult által,
 - egy alkalommal legfeljebb 5 db 100 literes műanyag zsák adható le,
 - az önkormányzat munkatársa szükség esetén várólistát vezet a tárolókapacitás korlátozottságára tekintettel.
2. Cserszegtomaj Nagyközség Önkormányzata a leadás feltételeinek részleteiről a Cserszegtomaji Krónikán és a település honlapján keresztül tájékoztatja a lakosságot.
3. Cserszegtomaj Nagyközség Önkormányzata a zöldhulladék lakossági kezeléséhez szükséges, éves bruttó 800.280.- Ft anyagi fedezetet az önkormányzat 2021. évi költségvetésének dologi kiadásaiba tervezi.

Határidő: a költségvetési fedezet biztosítására 2021. február 28.
Felelős: Elekes István polgármester



CSERSZEGTOMAJ NAGYKÖZSÉG ÖNKORMÁNYZATA

8372 Cserszegtomaj, Dr. Bakonyi Károly utca 1.
E-mail: cserszegtomaj@cserszegtomaj.hu
Tel.: +36 83/330-001, +36 30/361-62 51

Előkalkuláció/Tervezet lakossági lombohulladék, nyesett fűhulladék, sövénynyesedék (továbbiakban zöldhulladék) önkormányzati átvételére, kezelésére, újrahasznosítására

Magyarországon a 2021. évtől A környezet védelmének általános szabályairól szóló 1995. évi LIII. törvény és a természet védelméről szóló 1996. évi LIII. törvény módosításáról szóló 2020. évi LI. törvény 2021. január 1. napjától hatályon kívül helyezi azt a rendelkezést, amely alapján az önkormányzatok rendeletben szabályozhatják az avarégetést, így általánossá válik a tilalom az egész országban.

Az elsőfokú tűzvédelmi hatósági jogkört gyakorló **katasztrófavédelmi kirendeltség** azzal szemben, aki a jogszabályi rendelkezés ellenére avar, vagy kerti hulladékot éget a tűzvédelmi hatósági feladatokat ellátó szervezetekről, a tűzvédelmi bírságról és a tűzvédelemmel foglalkozók kötelező élet- és balesetbiztosításáról szóló 259/2011. (XII. 7.) Korm. rendelet alapján 10.000,- forinttól 3.000.000,- forringtong terjedő összegű **tűzvédelmi bírságot szabhat ki**.

(Cserszegtomaj Nagyközség Önkormányzata Képviselő-testületének a helyi környezet védelméről, a közterületek és ingatlanok rendjéről, a település tisztaságáról szóló 14/2018. (XI. 29.) önkormányzati rendeletében az avar és kerti hulladékok égetésének szabálya 2021. január 1. napjától kivezetésre került.)

A kialakult helyzet így újabb kihívás elé állítja az érintetteket. Önkormányzatunk segítő szándékkal részt kíván vállalni a zöldhulladék lakossági kezelésében. Jelen tervezet e szándék nyomán készült el.

A zöldhulladék kezelése a fenti törvény értelmében a komposztálásra, és elszállításra korlátozódik (ez utóbbi akkor, ha komposztálásra nincs egyéni lehetősége a lakosoknak. Ebben az esetben az alábbi módon kíván segíteni önkormányzatunk:

Cserszegtomajon nincs komposztáló telep. Településükhöz a legközelebb eső ilyen létesítmény Lesencetomajon (Cserszegtomajtól 25,98 km {1. sz. melléklet}) a Biofauna Kft. tulajdonában lévő telep (2. sz. melléklet), ahol 4 HUF+ÁFA/kg áron veszik át a zöldhulladékot.

Önkormányzatunk előerős munkaforrás alapján, ill. gépi, területi kapacitását figyelembe véve következőképpen tud segíteni:

1. a rendelkezésre álló információs csatornákon tájékoztatjuk a lakosságot, hogy lehetőség van avar-, lombo-, fű- és sövényhulladék/nyesedék leadására az önkormányzat gazdasági udvarán (3. sz. melléklet) előzetes telefonos egyeztetés alapján.
2. a leadás feltételei:
 - o a leadó cserszegtomaji lakos, vagy rendelkezik cserszegtomaji ingatlannal
 - o csak a címben nevezett hulladékokat lehet átvenni (ághulladék, fahulladék, egyéb hulladék nem átvehető)
 - o a leadó egy héten legfeljebb kétszer alkalommal adhat le zöldhulladékot
 - o a leadó egy alkalommal legfeljebb 5 db 100 l-es mű. zsák hulladékot (~100 kg) adhat le
 - o az átvevőnek módjában állhat (a tárolókapacitást {ld. 4. pont}, logisztikai eszközöket figyelembe véve) a leadási igényt elutasítani, várólistát vezetni
3. a leadó a megadott telefonszámon bejelentkezik, az ezzel megbízott önkormányzati dolgozóval időpontot egyeztet a leadásra, ill. nyilatkozik, hogy mennyi hulladékot kíván leadni. A leadáskor személyazonosságát, lakcímét/cserszegtomaji ingatlan-tulajdonjogát okmányokkal igazolja.
4. az önkormányzatnál tárolt zöldhulladék mennyisége nem haladhatja meg a 2,5 tonnát (ez kb. 125 zsák hulladék, ami kb. 10-15 m² területen tárolható. Az udvaron ennyi területet tudunk biztosítani, valamint ezt a mennyiséget tudjuk heti két alkalommal elszállítani.
(Az elszállítás az önkormányzat tulajdonában lévő Peugeot Boxer kisteherautóval történik (4., 5. és 6. sz. melléklet)

Ha a 4. pontban megállapított mennyiségű hulladék összegyűlt, azt az önkormányzat dolgozói a kisteherautóval elszállítják a lesencetomaji komposztáló telepre.



CSERSZEGTOMAJ NAGYKÖZSÉG ÖNKORMÁNYZATA

8372 Cserszegtomaj, Dr. Bakonyi Károly utca 1.

E-mail: cserszegtomaj@cserszegtomaj.hu

Tel.: +36 83/330-001, +36 30/361-62 51

A tervezett költségek:

A leadás díja egy alkalommal:

57 zsák (egyenként ~22,5 kg) = 1.282,5 kg x 4,2 HUF =
-5.386,5 HUF

Üzemanyag költség:

12 l/100 km norma (7. sz. melléklet)

Megtett út (oda-vissza): 51,96 km

Hozzávetőleges üzemanyag ár: 370 HUF

Üzemanyag költség (egy út): 12 x 0,5196 x 370 =
-2.307,024HUF

Egy alkalom költsége összesen: **-7.695,- HUF**

Ez 100%-os kapacitással számolva (heti kettő alkalom 52 héten át, tehát 104 alkalom):

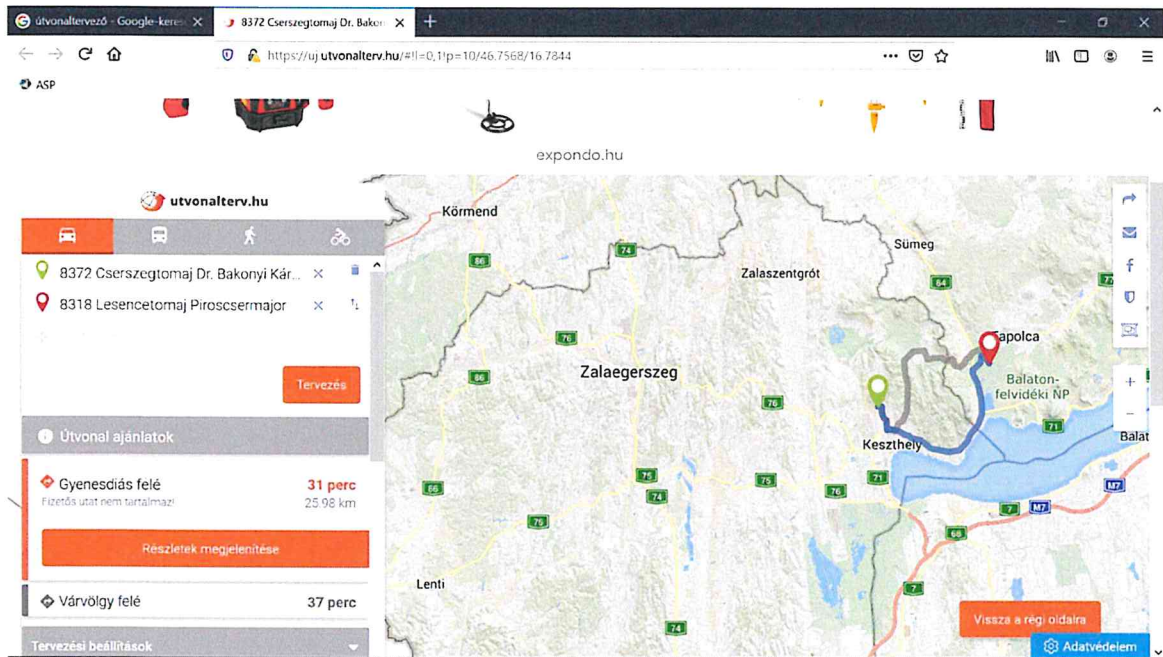
7.685 x 104 = -800.280,- HUF

Jelen tervezet szerint önkormányzatunk hozzájárulása a zöldhulladék lakossági kezeléséhez legfeljebb **Nyolcszázézer-kettőszáznyolcvan forintba** kerülne éves szinten.

Készítette:

Szeles András
községgazdálkodási menedzser

1. sz. melléklet:



8300 Tapolca, Kossuth Lajos utca 2. 1. félemelet 1.

+36 87 / 411-433



Biofuna Mezőgazdasági Szolgáltató, Forgalmazó Kft.

Rólunk

Termékünk

Szolgáltatásaink

Galéria

Elérhetőségeink

Szolgáltatásaink

2020.09.01.-től komposztáló telepünkön lehetőség nyílt az alábbi növényi származékok leadására:

- Fűrészpor, faforgács
- Darált faágak
- Fű és egyéb nyesedékek
- Lomb, leveles

Átvételi feltételek:

- legfeljebb 5cm
- kő és egyéb hulladék mentes
- szennyeződés mentes



Információk

2020.09.01.-től
Átvételi tudnivalók!



Tájékoztató

Átvételi díj: 4 Ft + ÁFA/ kg

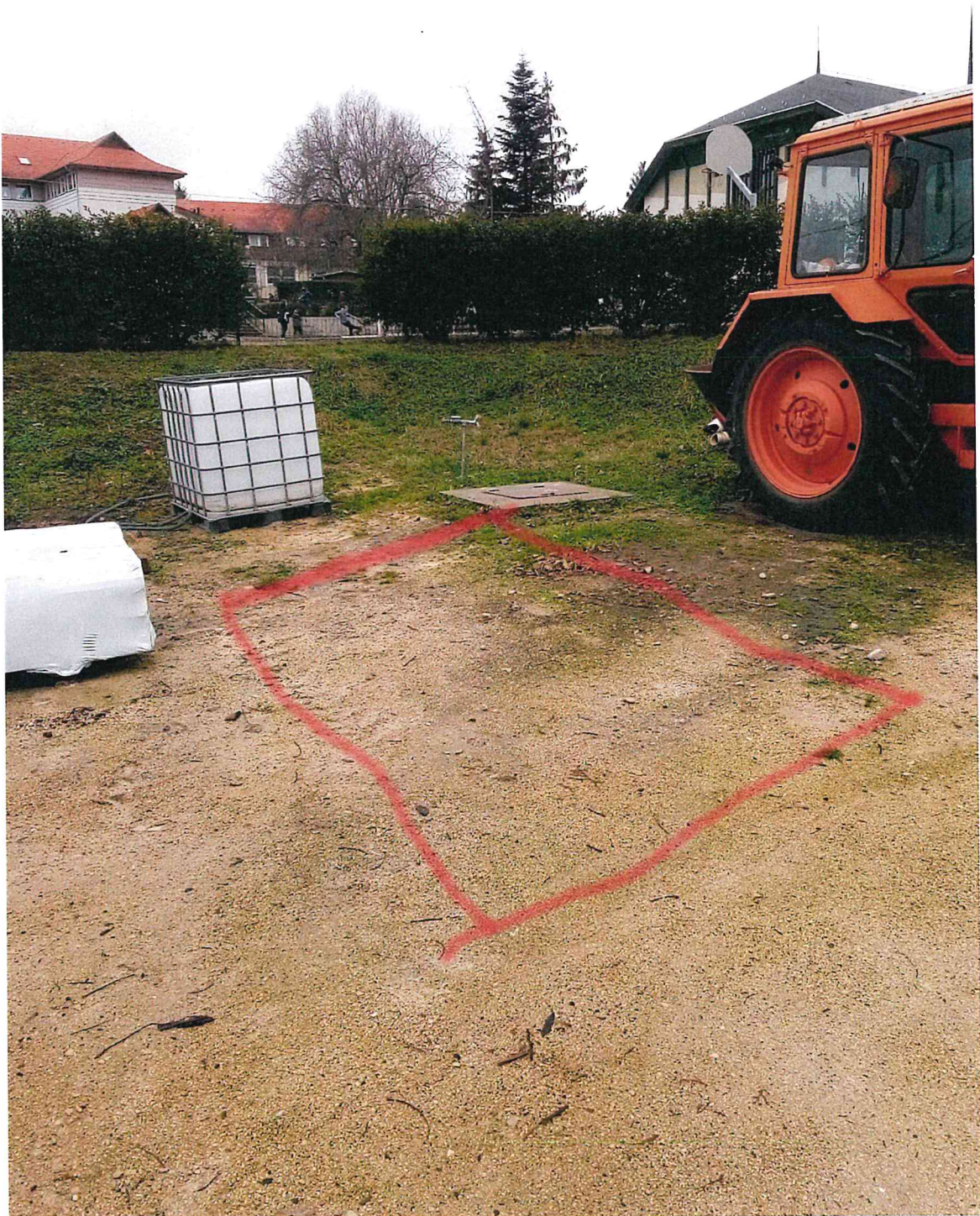


TAPOLCA

A telepre beérkező és a távozó gépjármű súlyának mérlegelése alapján, a különbözetnek megfelelő számlát állítunk ki, melyet helyben a tulajdonos készpénzben fizet meg.



3. sz. melléklet:



4. és 5. sz. melléklet:

MAGYARORSZÁG
FORGALMI ENGEDÉLY
 EURÓPAI KÖZÖSSÉG

11

GÓDÓLLÓI JÁRÁSI HIVATAL

JV42167
 EURO TAX KÓD:

A PNC852
B 2013.12.13.
D.1 PEUGEOT
D.2 Y
D.3 BOXER
P.1 2198 CM3
P.2 96 KW
P.3 GÁZOLJÚ
P.5 4803
E VETSDING012473848
P.3 GÁZOLJÚ
J N1

G 2212 KG
R 01 FÉHRŐ
F.1 3500 KG
V.9 14
K
I 2017.11.24.
O.1 3000 KG
O.2 750 KG
(0) 750 KG
(2)
S.1 7
S.2 750 KG
(1) 3000 KG
(3)

Q
 GYÁRTÁSI ÉV: 2013
 SEBESSÉGVÁLTÓ FAJTÁJA (KÖDSZÁMA): 0
H

C.1 C.1.1 CSERESZEGTŐLŐ MAGKÖZSÉG ÖNKORMÁNYZAT

C.1.2
C.1.3 8372 CSERESZEGTŐLŐ
 DR. BAKONYI K. UTCA 1.
C.4 Tulajdonos

JV42167

MŰSZAKI ÉRTVEZÉSEKÉLŐ

2013.09.22.
 2021.09.28.

HIVATALOS FELJEGYZÉSEK

Jelleget: *h. illendőségek.*

Közlönygyűjtés:

A: rendszám	E: alvázszám	P.2: legmagasabb megengedett össztömeg (t)
B: első nyelvjárású név	F.1: engedély típusa	P.3: teherbírási sebesség (km/h)
C: típus	G: első fék	P.5: hajtásmód
C.1: a hajtásmód megjelölése	H: sebesség megnevezése	P.6: motoridő (óra)
C.1.1: azonosító szám	I: első megengedett teljesítmény (kW)	P.9: hajtásmód megjelölése
C.1.2: azonosító szám	J: első megengedett teljesítmény (CV)	R: a jármű típusa
C.1.3: azonosító szám	K: első megengedett teljesítmény (CV)	S.1: azonosító szám (0-9)
C.4: azonosító szám	L: első megengedett teljesítmény (CV)	S.2: azonosító szám (0-9)
C.4.1: azonosító szám	M: első megengedett teljesítmény (CV)	V.9: azonosító szám (0-9)
C.4.2: azonosító szám	N: első megengedett teljesítmény (CV)	W: azonosító szám (0-9)
C.4.3: azonosító szám	O: első megengedett teljesítmény (CV)	X: azonosító szám (0-9)
C.4.4: azonosító szám	P: első megengedett teljesítmény (CV)	Y: azonosító szám (0-9)
C.4.5: azonosító szám	Q: első megengedett teljesítmény (CV)	Z: azonosító szám (0-9)
C.4.6: azonosító szám	R: első megengedett teljesítmény (CV)	AA: azonosító szám (0-9)
C.4.7: azonosító szám	S: első megengedett teljesítmény (CV)	AB: azonosító szám (0-9)
C.4.8: azonosító szám	T: első megengedett teljesítmény (CV)	AC: azonosító szám (0-9)
C.4.9: azonosító szám	U: első megengedett teljesítmény (CV)	AD: azonosító szám (0-9)
C.4.10: azonosító szám	V: első megengedett teljesítmény (CV)	AE: azonosító szám (0-9)
C.4.11: azonosító szám	W: első megengedett teljesítmény (CV)	AF: azonosító szám (0-9)
C.4.12: azonosító szám	X: első megengedett teljesítmény (CV)	AG: azonosító szám (0-9)
C.4.13: azonosító szám	Y: első megengedett teljesítmény (CV)	AH: azonosító szám (0-9)
C.4.14: azonosító szám	Z: első megengedett teljesítmény (CV)	AI: azonosító szám (0-9)
C.4.15: azonosító szám	AA: első megengedett teljesítmény (CV)	AJ: azonosító szám (0-9)
C.4.16: azonosító szám	AB: első megengedett teljesítmény (CV)	AK: azonosító szám (0-9)
C.4.17: azonosító szám	AC: első megengedett teljesítmény (CV)	AL: azonosító szám (0-9)
C.4.18: azonosító szám	AD: első megengedett teljesítmény (CV)	AM: azonosító szám (0-9)
C.4.19: azonosító szám	AE: első megengedett teljesítmény (CV)	AN: azonosító szám (0-9)
C.4.20: azonosító szám	AF: első megengedett teljesítmény (CV)	AO: azonosító szám (0-9)
C.4.21: azonosító szám	AG: első megengedett teljesítmény (CV)	AP: azonosító szám (0-9)
C.4.22: azonosító szám	AH: első megengedett teljesítmény (CV)	AQ: azonosító szám (0-9)
C.4.23: azonosító szám	AI: első megengedett teljesítmény (CV)	AR: azonosító szám (0-9)
C.4.24: azonosító szám	AJ: első megengedett teljesítmény (CV)	AS: azonosító szám (0-9)
C.4.25: azonosító szám	AK: első megengedett teljesítmény (CV)	AT: azonosító szám (0-9)
C.4.26: azonosító szám	AL: első megengedett teljesítmény (CV)	AU: azonosító szám (0-9)
C.4.27: azonosító szám	AM: első megengedett teljesítmény (CV)	AV: azonosító szám (0-9)
C.4.28: azonosító szám	AN: első megengedett teljesítmény (CV)	AW: azonosító szám (0-9)
C.4.29: azonosító szám	AO: első megengedett teljesítmény (CV)	AX: azonosító szám (0-9)
C.4.30: azonosító szám	AP: első megengedett teljesítmény (CV)	AY: azonosító szám (0-9)
C.4.31: azonosító szám	AQ: első megengedett teljesítmény (CV)	AZ: azonosító szám (0-9)
C.4.32: azonosító szám	AR: első megengedett teljesítmény (CV)	BA: azonosító szám (0-9)
C.4.33: azonosító szám	AS: első megengedett teljesítmény (CV)	BB: azonosító szám (0-9)
C.4.34: azonosító szám	AT: első megengedett teljesítmény (CV)	BC: azonosító szám (0-9)
C.4.35: azonosító szám	AU: első megengedett teljesítmény (CV)	BD: azonosító szám (0-9)
C.4.36: azonosító szám	AV: első megengedett teljesítmény (CV)	BE: azonosító szám (0-9)
C.4.37: azonosító szám	AW: első megengedett teljesítmény (CV)	BF: azonosító szám (0-9)
C.4.38: azonosító szám	AX: első megengedett teljesítmény (CV)	BG: azonosító szám (0-9)
C.4.39: azonosító szám	AY: első megengedett teljesítmény (CV)	BH: azonosító szám (0-9)
C.4.40: azonosító szám	AZ: első megengedett teljesítmény (CV)	BI: azonosító szám (0-9)
C.4.41: azonosító szám	BA: első megengedett teljesítmény (CV)	BJ: azonosító szám (0-9)
C.4.42: azonosító szám	BB: első megengedett teljesítmény (CV)	BK: azonosító szám (0-9)
C.4.43: azonosító szám	BC: első megengedett teljesítmény (CV)	BL: azonosító szám (0-9)
C.4.44: azonosító szám	BD: első megengedett teljesítmény (CV)	BM: azonosító szám (0-9)
C.4.45: azonosító szám	BE: első megengedett teljesítmény (CV)	BN: azonosító szám (0-9)
C.4.46: azonosító szám	BF: első megengedett teljesítmény (CV)	BO: azonosító szám (0-9)
C.4.47: azonosító szám	BG: első megengedett teljesítmény (CV)	BP: azonosító szám (0-9)
C.4.48: azonosító szám	BH: első megengedett teljesítmény (CV)	BQ: azonosító szám (0-9)
C.4.49: azonosító szám	BI: első megengedett teljesítmény (CV)	BR: azonosító szám (0-9)
C.4.50: azonosító szám	BJ: első megengedett teljesítmény (CV)	BS: azonosító szám (0-9)
C.4.51: azonosító szám	BK: első megengedett teljesítmény (CV)	BT: azonosító szám (0-9)
C.4.52: azonosító szám	BL: első megengedett teljesítmény (CV)	BU: azonosító szám (0-9)
C.4.53: azonosító szám	BM: első megengedett teljesítmény (CV)	BV: azonosító szám (0-9)
C.4.54: azonosító szám	BN: első megengedett teljesítmény (CV)	BW: azonosító szám (0-9)
C.4.55: azonosító szám	BO: első megengedett teljesítmény (CV)	BX: azonosító szám (0-9)
C.4.56: azonosító szám	BP: első megengedett teljesítmény (CV)	BY: azonosító szám (0-9)
C.4.57: azonosító szám	BQ: első megengedett teljesítmény (CV)	BZ: azonosító szám (0-9)
C.4.58: azonosító szám	BR: első megengedett teljesítmény (CV)	CA: azonosító szám (0-9)
C.4.59: azonosító szám	BS: első megengedett teljesítmény (CV)	CB: azonosító szám (0-9)
C.4.60: azonosító szám	BT: első megengedett teljesítmény (CV)	CC: azonosító szám (0-9)
C.4.61: azonosító szám	BU: első megengedett teljesítmény (CV)	CD: azonosító szám (0-9)
C.4.62: azonosító szám	BV: első megengedett teljesítmény (CV)	CE: azonosító szám (0-9)
C.4.63: azonosító szám	BW: első megengedett teljesítmény (CV)	CF: azonosító szám (0-9)
C.4.64: azonosító szám	BX: első megengedett teljesítmény (CV)	CG: azonosító szám (0-9)
C.4.65: azonosító szám	BY: első megengedett teljesítmény (CV)	CH: azonosító szám (0-9)
C.4.66: azonosító szám	BZ: első megengedett teljesítmény (CV)	CI: azonosító szám (0-9)
C.4.67: azonosító szám	CA: első megengedett teljesítmény (CV)	CJ: azonosító szám (0-9)
C.4.68: azonosító szám	CB: első megengedett teljesítmény (CV)	CK: azonosító szám (0-9)
C.4.69: azonosító szám	CC: első megengedett teljesítmény (CV)	CL: azonosító szám (0-9)
C.4.70: azonosító szám	CD: első megengedett teljesítmény (CV)	CM: azonosító szám (0-9)
C.4.71: azonosító szám	CE: első megengedett teljesítmény (CV)	CN: azonosító szám (0-9)
C.4.72: azonosító szám	CF: első megengedett teljesítmény (CV)	CO: azonosító szám (0-9)
C.4.73: azonosító szám	CG: első megengedett teljesítmény (CV)	CP: azonosító szám (0-9)
C.4.74: azonosító szám	CH: első megengedett teljesítmény (CV)	CQ: azonosító szám (0-9)
C.4.75: azonosító szám	CI: első megengedett teljesítmény (CV)	CR: azonosító szám (0-9)
C.4.76: azonosító szám	CJ: első megengedett teljesítmény (CV)	CS: azonosító szám (0-9)
C.4.77: azonosító szám	CK: első megengedett teljesítmény (CV)	CT: azonosító szám (0-9)
C.4.78: azonosító szám	CL: első megengedett teljesítmény (CV)	CU: azonosító szám (0-9)
C.4.79: azonosító szám	CM: első megengedett teljesítmény (CV)	CV: azonosító szám (0-9)
C.4.80: azonosító szám	CN: első megengedett teljesítmény (CV)	CW: azonosító szám (0-9)
C.4.81: azonosító szám	CO: első megengedett teljesítmény (CV)	CX: azonosító szám (0-9)
C.4.82: azonosító szám	CP: első megengedett teljesítmény (CV)	CY: azonosító szám (0-9)
C.4.83: azonosító szám	CQ: első megengedett teljesítmény (CV)	CZ: azonosító szám (0-9)
C.4.84: azonosító szám	CR: első megengedett teljesítmény (CV)	DA: azonosító szám (0-9)
C.4.85: azonosító szám	CS: első megengedett teljesítmény (CV)	DB: azonosító szám (0-9)
C.4.86: azonosító szám	CT: első megengedett teljesítmény (CV)	DC: azonosító szám (0-9)
C.4.87: azonosító szám	CU: első megengedett teljesítmény (CV)	DD: azonosító szám (0-9)
C.4.88: azonosító szám	CV: első megengedett teljesítmény (CV)	DE: azonosító szám (0-9)
C.4.89: azonosító szám	CW: első megengedett teljesítmény (CV)	DF: azonosító szám (0-9)
C.4.90: azonosító szám	CX: első megengedett teljesítmény (CV)	DG: azonosító szám (0-9)
C.4.91: azonosító szám	CY: első megengedett teljesítmény (CV)	DH: azonosító szám (0-9)
C.4.92: azonosító szám	CZ: első megengedett teljesítmény (CV)	DI: azonosító szám (0-9)
C.4.93: azonosító szám	DA: első megengedett teljesítmény (CV)	DJ: azonosító szám (0-9)
C.4.94: azonosító szám	DB: első megengedett teljesítmény (CV)	DK: azonosító szám (0-9)
C.4.95: azonosító szám	DC: első megengedett teljesítmény (CV)	DL: azonosító szám (0-9)
C.4.96: azonosító szám	DD: első megengedett teljesítmény (CV)	DM: azonosító szám (0-9)
C.4.97: azonosító szám	DE: első megengedett teljesítmény (CV)	DN: azonosító szám (0-9)
C.4.98: azonosító szám	DF: első megengedett teljesítmény (CV)	DO: azonosító szám (0-9)
C.4.99: azonosító szám	DG: első megengedett teljesítmény (CV)	DP: azonosító szám (0-9)
C.4.100: azonosító szám	DH: első megengedett teljesítmény (CV)	DQ: azonosító szám (0-9)

F.1: együttes tömeg 3500 kg
 G: saját tömeg - 2212 kg
 Szállítási tömeg: 1288 kg

6. sz. melléklet:



7. sz. melléklet:

2021. Január havi
gépkocsi üzemanyag felhasználás

I.
thgk.típus: PEUGEOT
Irsz.: PNC - 852
hajtóanyag: gázolaj
norma: 12l/100 km

km óra állása
hónap 1-én: 188826
hónap végén: _____
megtett km: _____

II.

nap	Összes megtett km	országúti	városi forgalom			hegymenet	terep	menetlev. száma
			35%	25%	15%			
1	2	3	4	5	6	7	8	9
1								
2								
3								

